

Hauts potentiels reconnaître et promouvoir

En collaboration avec



Association Collectif HP

Ce guide a une page Internet sur educa.ch. Vous trouverez à cet endroit un fichier PDF du guide, que vous pouvez également consulter en ligne, ainsi que des informations complémentaires et des liens vers des sites proposant du matériel pédagogique. Ces informations et liens sont mis à jour régulièrement. La date de publication ainsi que celle d'une éventuelle actualisation sont indiquées sur le PDF.

→ [Page Internet](#)

Mentions légales

Éditeur educa.ch

Auteur Geneviève Lb Robert, Association Collectif HP
→ info@collectif-hp.ch | → www.collectif-hp.ch

©educa.ch CC BY-NC-ND (creativecommons.org)

Novembre 2011

- **1 Qu'est-ce qu'un «haut potentiel»?**
- **2 Comment diagnostique-t-on un «haut potentiel»?**
- **3 Relations entre HP et école**
- **4 Encouragement pour les HP dans les cantons**
- **5 Possibilités d'encouragement extrascolaire**
- **6 Adresses de référence concernant les HP**
- **7 Informations complémentaires**

Introduction

En Suisse beaucoup de jeunes ont des dons particuliers. Il est difficile de concevoir qu'une déficience puisse pénaliser quelqu'un dans ses apprentissages et ses relations sociales. Et pourtant... il est estimé qu'un seul tiers de ces enfants à HP a de très bons résultats scolaires. Pour les deux autres, si un soutien adapté n'est pas proposé, cela peut conduire à de sévères troubles physiques et/ou psychiques. L'expérience montre qu'il est important de les soutenir suffisamment tôt afin qu'ils ne rencontrent pas trop de difficultés dans leur parcours scolaire.

**Qu'est-ce
qu'un «haut
potentiel»?**

1

Le phénomène haut potentiel est un fonctionnement neurologique particulier. Cela se traduit généralement dans le monde de la psychologie par des efficacités intellectuelles accrues. Cependant cela se passe au niveau de l'organisation du cortex cérébral, de la particularité des influx nerveux qui le conditionnent dont la sur-efficacité est l'effet visible.

Traditionnellement, un HP est détecté au moyen de tests d'intelligence (Tests de QI) qui définissent un rang selon une moyenne de quotient intellectuel. Lorsque l'on considère le HP selon l'angle neurologique, les compétences cognitives ne sont plus centrales, elles sont remplacées par la physiologie du système nerveux central.

Contrairement aux idées reçues et à ce que pourrait suggérer leur QI, l'intelligence de ces enfants n'est pas quantitativement supérieure, mais qualitativement différente. En d'autres termes, ces enfants ne réfléchissent pas mieux que les autres, mais différemment. Leur personnalité et leur manière de percevoir le monde, de comprendre les choses, sont atypiques. Toutefois, ces traits varient nettement d'un enfant précoce à un autre : il y a autant de formes de hauts potentiels que d'enfants à HP. Il est difficile dans ces conditions de définir au travers d'une mesure ce qui traduit ou non un fonctionnement haut potentiel, surtout sous l'angle de tests cognitifs qui évaluent des aptitudes.

Les aptitudes générales vont se développer dans divers domaines avec cependant un point commun : **un système nerveux hyper-réactif souvent traduit par une hypersensibilité.**

- Au niveau physique : exacerbation des sens
- Au niveau affectif : empathie, apathie, antipathie.....
- Au niveau cognitif : une lucidité embarrassante, des savoirs décalés

Les différents domaines d'aptitudes ont été beaucoup étudiés aux USA. Le modèle le plus connu en Europe est certainement celui de Howard Gardner sous le terme des « Intelligences Multiples » avec un minimum de 8 types :

1. **Intelligence de la langue**: Un vocabulaire développé, une expression fluide et précise
2. **Intelligence logique-mathématique**: Intérêt précoce pour les chiffres et les calculs, grande capacité d'abstraction et une capacité exceptionnelle de pensée logique-abstraite.
3. **Intelligence musicale**: Précocité et grand intérêt pour le chant, la musique, la composition.
4. **Intelligence spatiale**: Intérêt précoce pour les jeux de construction, puzzles difficiles, peinture et bricolage.
5. **Intelligence du mouvement**: Grande dextérité dans le mouvement, l'énergie et l'endurance.
6. **Intelligence relationnelle**: Capacité de relation, goût pour résoudre les conflits et pour communiquer.
7. **Intelligence émotionnelle**: Perceptions développées pour ses propres sentiments et ceux des autres, capacité d'empathie.

Indices qui mettent sur la piste d'un «haut potentiel»

8. Intelligence de l'environnement: Intérêt intense pour les connaissances de la nature, pour l'expérience et l'usage des produits naturels.

Un des éléments rassembleurs des personnes à hauts potentiels est certainement le processus créatif bien qu'il se trouve parfois fortement inhibé par les difficultés issues des vécus.

→ [Plus d'informations sur Howard Gardner](#)

→ [Plus d'informations sur les processus créatifs](#)

Ces indications dévoilent des comportements; ceux-ci peuvent apparaître dès le plus jeune âge, mais parfois aussi bien plus tard.

Quelques signes généraux non exhaustifs

1. L'enfant à HP se montre créatif et curieux de tout ce qui l'entoure, surtout s'il est en terrain connu.
2. Il déstabilise l'entourage par des remarques pertinentes, qui peuvent passer pour impertinentes.
3. Il remarque très vite les moindres incohérences chez les personnes qui s'occupent de lui, et ne se gêne pas de les souligner.
4. Il se dégage de l'enfant à HP une sensation de «différent» par rapport aux autres enfants de son âge
5. Il a souvent des connaissances précoces et détaillées sur des sujets «bien à lui/elle», accompagné d'un vocabulaire riche et varié exprimé de manière fluide et expressive.
6. Doté d'une mémoire d'exception, il est capable de mettre en lien de multiples éléments, ce qui l'ouvre à une conscience aiguë du monde.

7. Doté d'une grande capacité verbale, il peut argumenter sans fin
8. Sa curiosité naturelle l'amène souvent dans des zones de frustrations intenses

Développement général

1. L'enfant à HP peut présenter des problèmes de sommeil tels que : endormissement, cauchemars, terreurs nocturnes...
2. Il est souvent mal à l'aise dans son corps sauf les «kinesthésiques-corporels» (intelligences multiples de H. Gardner)
3. Il a de la difficulté avec les contacts physiques et parfois semble ne pas savoir où «se trouvent ses pieds»
4. Il semble toujours en mouvement ou occupé, même quand il paraît ne rien faire.

Hauts potentiels et société

1. L'enfant a la perception d'être différent sans pouvoir le verbaliser. Il se définit par ses différences plutôt que par ses ressemblances au groupe, ce qui l'empêche parfois de construire une bonne relation avec ses pairs, y compris avec d'autres enfants à HP.
2. Une compétition féroce peut exister entre les enfants à HP, et si elle n'est pas canalisée correctement, elle peut «pourrir» la vie du moins «armé».
3. Sensible et empathique de nature, il peut s'en trouver fragilisé et parfois être débordé par ses sentiments et sensations.
4. Il peut montrer de grands décalages entre son développement intellectuel d'une part, et affectif, social, psychomoteur, d'autre part. Ces décalages se nomment dyssynchronies.

5. Son besoin et son sens de la justice peuvent le transformer en victime et «faiseur de drames».
6. Bien que réfractaire à la discipline, il est sécurisé par la planification et l'organisation, ce qui lui permet de canaliser la capacité d'anticipation propre au HP.
7. Il aime avoir et prendre des responsabilités, estimer les situations par lui-même, bien que cela le fragilise et puisse l'amener dans des zones d'anxiété.
8. Il recherche assez naturellement la compagnie des plus grands ainsi que des adultes avec qui il se sent la plupart du temps à l'aise.
9. Il est souvent très impliqué dans ce qui l'intéresse et dédaigneux du reste.

Questions et réponses sur le HP sur les sites suivants :

→ www.douance.be

→ enfants-haut-potentiel.com

Comment diagnostique-t-on un «haut potentiel»?

2

Pour détecter un HP, il faut utiliser un outil de mesure : cette mesure détermine un quotient intellectuel. Le QI exprime un niveau d'aptitude évalué en fonction d'une population donnée. Les tests sont ajustés en fonction des lieux géographiques et des ethnies.

Les tests psychométriques sont utiles et bienvenus dans leur domaine d'application très spécifique : mesurer des aptitudes. Ils sont aussi souvent utiles par rapport à une structure «réglementée», comme l'école, pour positionner une personne par rapport à la norme.

Est reconnue à Haut potentiel une personne qui se situe à la tête du classement (5 premières places)

Les tests étant normatifs, ils ont leurs limites. Il est important de ne pas préjuger, ni méjuger de ce qu'un test de QI peut apporter.

Le professeur J. Grégoires dans «L'examen clinique de l'intelligence de l'enfant», p.18, éclaire de façon simple et claire ces aspects :

- Le QI n'est qu'une expression possible de l'intelligence
- Trop souvent l'intelligence est perçue comme un fait indépendant d'une relation
- La standardisation permet des comparaisons inter-individuelles fiables si les conditions de passation sont respectées (procédure, énoncé des questions, matériels, limite de temps, contexte.....)
- La standardisation ne garantit toutefois pas la pertinence de l'évaluation.
- Les mesures de l'intelligence sont toujours contextuelles et relatives aux moyens utilisés.

→ Pour en savoir plus

La détection d'un HP n'est jamais facile ni anodine. La validité d'un test nous informe de sa capacité à mesurer ce qu'il prétend mesurer. Aucun test ne permet d'émettre un jugement définitif sur la question.

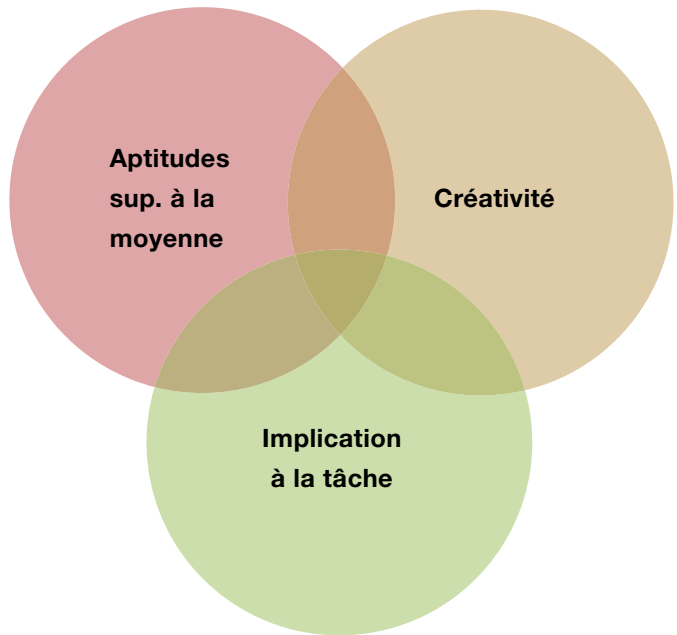
La part du clinicien et sa relation au patient sont fondamentales, elles peuvent très nettement influencer le niveau intellectuel mesuré. Les conditions générales et l'humeur de l'enfant au moment de la passation des tests de QI (seule mesure officielle permettant de valider un HP) sont des éléments déterminants. Bien que cela ne concerne pas la relativité de la mesure, il est important de les prendre en compte, ainsi que d'éventuels troubles associés.

Seuls les psychologues ou pédopsychiatres sont habilités à effectuer cette mesure. Elle peut être faite dans le cadre scolaire si l'enseignant en a fait la demande auprès des services concernés. (→ [Article 410.510.1](#), chapitre III art. 7 à 11)

Cette dernière décennie, la question de l'identification des hauts potentiels et des talents ont occupé une place minoritaire dans la littérature scientifique mais centrale dans le monde de la psychométrie. La question des critères d'identification a donné lieu à des débats fournis voire parfois à de vives controverses. Cela ne facilite pas la détection, ni la reconnaissance de ce phénomène. Plusieurs écoles, méthodes, concepts ont été élaborés : deux vous sont présentés parce qu'ils sont multidimensionnels, et parce qu'ils possèdent des procédures d'identification susceptibles d'être mise en œuvre.

**La théorie des
trois anneaux de
Renzulli**

Le terme HP est utilisé non pas pour désigner des personnes mais pour caractériser certains comportements qui s'appuient sur trois composantes. Quand les trois composantes sont présentes, cela représente un HP créatif-productif.



Aptitudes générale

- Haut niveau de pensée abstraite
- Adaptation aux situations nouvelles
- Récupération rapide et précise de l'information

Aptitudes spécifiques

- Application d'aptitudes générales à des domaines de connaissances spécifiques
- Capacité à trier les informations pertinentes des non pertinentes
- Capacité à acquérir et utiliser des connaissances et des stratégies avancées dans la résolution d'un problème

Créativité

- Fluidité, flexibilité et originalité de la pensée
- Ouverture à de nouvelles expériences et idées
- Curiosité
- Volonté de prendre des risques
- Sensibilité aux caractéristiques esthétiques

Implication à la tâche

- Capacité, intérêt et enthousiasme
- Travail acharné et déterminant dans un domaine particulier
- Confiance en soi et volonté de réussite
- Aptitudes à identifier des problèmes significatifs dans un domaine d'étude

Aptitudes supérieures à la moyenne



Créativité

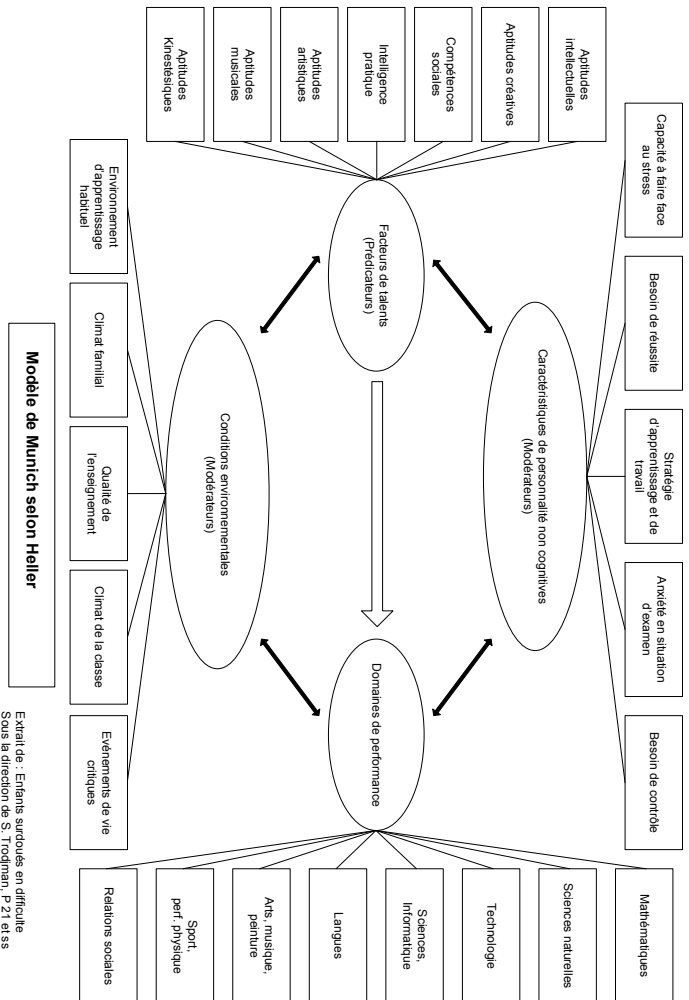


Implication à la tâche



Le modèle de Munich proposé par Heller et ses collègues

Ce modèle s'appuie sur l'idée que le haut potentiel possède sept aptitudes fondamentales relativement indépendantes les unes des autres. Celles-ci s'inscrivent dans un réseau de relations (modérateurs) venant moduler les relations entre les facteurs de talents (prédicateurs) et les performances (critères).



Extrait de : Enfants surdoués en difficulté
Sous la direction de S. Trojman, p.21 et ss

Comment détecter un « haut potentiel »?

Si les conceptions d'un HP varient plus ou moins selon les auteurs, elles présentent des caractéristiques communes.

Le phénomène haut potentiel

- Peut s'exprimer au travers d'intelligences différentes
- Intègre d'autres dimensions de la personne que la ou les intelligences
- Est quelque chose à développer, car même si l'outil est là, encore faut-il apprendre à l'utiliser
- Met en avant tout un jeu d'interactions entre tous les facteurs révélant la complexité d'effectuer un dépistage conséquent.

Relations entre HP et école

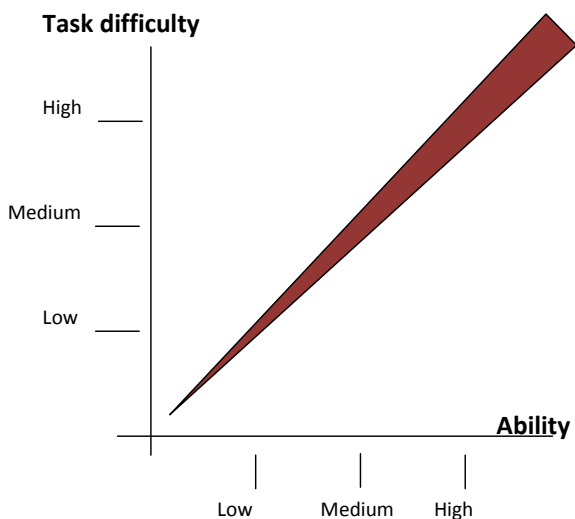
3

Tous les enfants ont beaucoup de dons et de capacités. En les reconnaissant et en mettant en valeur la spécificité de chaque enfant, on permet à l'élève de développer son potentiel et de le transformer en créativité. Cela peut être fait à travers des leçons intéressantes et bien dirigées. Chez l'élève, les intérêts et les capacités ont besoin d'être stimulés, compris et encouragés. Les élèves doivent être guidés pour pouvoir reconnaître leurs propres capacités et ainsi les valoriser autant dans les travaux individuels que communs.

En classe, il est important que les enfants puissent respecter leur mode de fonctionnement et en valoriser tous les aspects.

Les enfants à HP profitent beaucoup d'un environnement basé sur l'encouragement, la valorisation des compétences et talents de chacun. Comme tous les élèves, ils sont dépendants de la zone d'apprentissage exprimée par:

Avner Ziv dans **son concept de flux optimum**



Quels sont les éléments qui entravent les compétences d'un enfant à HP à l'école ?

- Il s'agit de faire travailler les enfants en faisant concorder leurs niveaux de compétence et la difficulté des tâches proposées.
- A chaque tâche donnée correspond une plage optimale de réalisation. Dans cette plage, l'enfant travaille avec plaisir et un maximum de rendement.
- Donner une tâche de difficulté faible ou moyenne à un enfant à haut potentiel intellectuel, c'est le mettre à coup sûr en situation d'échec et de non appétence.

→ Pour en savoir plus

L'incapacité à fournir un effort

Ce qui fait qu'un élève s'ouvre efficacement à ses capacités ne dépend pas du seul facteur cognitif. La motivation ainsi que la capacité à fournir un effort sont des éléments essentiels. Les enfants à HP se trouvent pénalisés sur ce plan puisqu'ils n'atteignent que rarement la zone d'effort. De ce fait, ils ne développent pas de technique de travail, ne ressentent pas de plaisir à «avoir réussi», ce qui entraîne qu'ils ne réalisent pas qu'il y a une réelle différence entre comprendre et savoir.

Le danger: Ils peuvent perdre pied au moment où comprendre ne suffit plus, par exemple quand il s'agit d'apprendre des listes de vocabulaire.

Un raisonnement différent

L'enfant à HP a une approche intuitive des savoirs; c'est-à-dire qu'elle ne s'appuie pas sur une démarche construite, posée, apprise. Sa pensée est immédiate. Quand l'enfant fait appel à sa capacité de raisonnement, c'est sur la base de critères qui lui sont propres, ce qui

le met en porte-à-faux avec les règles logiques conventionnelles, admises communément et enseignées au sein de l'école.

Le danger: L'enfant n'arrive pas à suivre la consigne, ne peut pas expliquer comment il a trouvé la réponse, cherche midi à quatorze heures...

Un extraterrestre ?

Selon la façon dont se manifestent ses capacités intuitives, l'enfant peut parfois se trouver en grande difficulté scolaire dès son plus jeune âge, car il se trouve piégé par une pensée qu'il ne contrôle pas. De multiples blocages face aux apprentissages peuvent être observés, souvent incompréhensibles pour l'entourage, y compris des professionnels de l'éducation et de la santé.

Le danger: Compte tenu de ses capacités, il y a un risque concret que l'enfant se replie et développe des stratégies de défense extrêmement efficaces, le mettant en échec ainsi que tout le dispositif l'entourant.

La démotivation

Le cerveau de l'enfant à HP tourne à toute vitesse. Fixer son attention sur une tâche répétitive peut représenter pour lui une véritable difficulté. Il y parviendra d'autant mieux qu'il comprend le sens à long terme de l'exercice.

Le danger: S'il n'en perçoit pas le sens, l'enfant peut désinvestir les apprentissages scolaires, parfois subrepticement, malgré tous ses efforts. Parfois carrément, en refusant simplement d'effectuer les tâches demandées.

L'imitation

Ce manque de sens peut également provoquer des malentendus. En arrivant à l'école, un enfant à HP peut mettre toutes ses capacités à correspondre aux attentes de l'enseignant.

Le danger: S'il ne comprend pas le but des exercices proposés, il peut s'appliquer à imiter les difficultés de ses camarades, dans des tâches qu'il maîtrise pourtant parfaitement. Imaginons un enfant à HP qui a appris à lire avant l'école primaire et qui est déjà mordu pour les romans de la Bibliothèque Rose. Pourtant, en arrivant en première primaire, il voit ses camarades qui déchiffrent des syllabes avec peine, et l'enseignant qui les félicite. Il peut arriver qu'il ne fasse pas le lien avec la lecture telle qu'il la connaît, et qu'il s'applique à imiter leurs balbutiements, dans le seul but d'être félicité lui aussi.

Une trop grande adaptation

Cette grande capacité à correspondre aux attentes des autres, l'enfant à HP va l'appliquer à ses pairs: tous ses efforts vont l'amener à s'adapter au groupe, à se fondre dans la masse.

Le danger: Il va limiter intentionnellement ses résultats, rajouter des fautes, se forger une sorte de fausse identité.

Les troubles associés

Le haut potentiel peut être accompagné de n'importe quel trouble de l'apprentissage: dyslexie, dysphasie, déficit d'attention...

Le danger: Les difficultés rencontrées par l'enfant empêchent de reconnaître son haut potentiel, et inversement, son haut potentiel permet de compenser son trouble de l'apprentissage. Ces difficultés masquées rendent tout diagnostique difficile.

Il n'est pas simple de répondre aux besoins spécifiques des élèves à HP, car même s'ils ont en commun ce mode de fonctionnement cérébral, leur manière de le vivre est propre à chacun.

Les concepts, modèles et idées ne manquent pas, et pourtant ils sont souvent difficilement applicables.

Les éléments essentiels au départ sont :

- De dépister correctement les enfants pour proposer une prise en charge adéquate en fonction des profils qu'ils présentent (troubles associés)
- De permettre à l'enfant de se sentir mieux intégré
- De permettre à l'enfant de créer des relations harmonieuses
- De permettre à l'enfant d'investir correctement ses apprentissages
- De donner aux enseignants le moyen de répondre à ces enjeux majeurs qui se trouvent au cœur de leur mission pédagogique.

**Quelques pistes
pour une prise en
charge adaptée**

Reconnaître que ces enfants existent ainsi que leur fonctionnement particulier dans ce qu'il implique au quotidien présente un défi intéressant. Beaucoup de situations s'améliorent quand une réelle prise en compte de phénomène a lieu. Celle-ci devrait se faire selon divers axes:

- Favoriser par des situations pédagogiques adaptées une meilleure intégration sociale des élèves dans leur classe et leur collège.
Beaucoup de ces enfants ont une mauvaise estime d'eux-mêmes, ce qui ne les aide pas à trouver leur place au sein du groupe.
- Stopper les processus menant au décrochage scolaire
Aider l'élève à prendre conscience de ses modes de fonctionnement particuliers afin qu'il retrouve sa curiosité naturelle, ce qui va naturellement le ramener dans des zones d'apprentissage.
- Si l'adolescent a un parcours scolaire atypique, l'aider à construire un projet scolaire ou préprofessionnel qui le satisfasse.
L'élève pris dans une spirale d'échecs et de dévalorisation a besoin de pouvoir renouer avec ce qui l'intéresse, de quelque nature que soit son intérêt, avant de concevoir une vie professionnelle «ambitieuse».

Dans la plupart des cas, un dépistage et quelques séances de réseau interdisciplinaire permettent d'améliorer de façon satisfaisante la situation. Dans les cas où cela ne suffit pas, une prise en charge pluridisciplinaire est fortement conseillée.

L'école devrait être un lieu où les talents de chacun puissent se développer de façon harmonieuse. Concernant les enfants à hauts potentiels, cela passe par le fait que cette spécificité ne soit plus considérée uniquement comme un plus, mais aussi comme une réelle façon de voir, de vivre la vie sous des angles atypiques, particuliers, différents.

Certains enfants à HP présentent de profonds malaises existentiels, voire des signes majeurs de dépression, ceci parfois dès le plus jeune âge. Bien que la situation ne soit pas aussi difficile et tragique pour tous les enfants, tous expriment une sensation de différence plus ou moins bien vécue. L'école n'est pas responsable de cette réalité, par contre en tant que lieu de vie, elle se trouve dans un rôle de catalyseur. Aider l'enfant à HP au départ, c'est lui donner des moyens de s'intégrer et de se sentir en sécurité. C'est un des éléments de base dans la construction de l'estime de soi, élément qui va permettre à l'enfant à HP d'accéder au contact des autres à sa zone d'apprentissage.

Pour aller plus loin

- www.fundp.ac.be
- [Le feuillet de la salle des Pros... \(PDF\)](#)

Encouragement pour les HP dans les cantons

4

En Suisse romande, la réflexion sur l'accompagnement des élèves HP s'inscrit dans les projets de développement de l'école de tous les cantons. Des groupes de travail sont actuellement actifs, mais les nouvelles dispositions officielles sont encore rares. Sur le terrain, on rencontre les solutions suivantes :

- Entrée anticipée à l'école: BE, GE, NE
- Le saut d'une classe: tous les cantons
- Mesures d'enrichissement: BE, GE
- L'enseignement assisté par ordinateur
- Une dispense de certaines branches (sport et musique) : Tous les cantons
- Possibilité d'être auditeur dans une classe supérieure: BE
- Enseignement différencié: VS
- Appuis pédagogiques intégrés en classe ordinaire: VS
- Enseignement dans une autre langue: VS
- Cours à option au secondaire II
- Regroupements d'élèves ½ jour semaine: VD, JU
- Regroupements d'élèves après l'école: VD

Info: remise à jour en 2011

→ [Extrait de «Scolarisation des enfants à haut potentiel en Valais» \(PDF\)](#)

Concept Sports- Arts-Etudes et Formation

Ce concept existe dans tous les cantons romands. Il a pour but de permettre à des élèves particulièrement doués sur le plan sportif ou artistique de concilier l'accomplissement d'une scolarité de niveau secondaire 1, ou d'un cursus de formation au niveau secondaire 2, répondant à leurs aptitudes avec la pratique intensive et exigeante d'une discipline sportive et artistique.

Cette filière est ouverte aux enfants de tous les degrés depuis la 8^{ème} (HarmoS) dans toutes les sections.

→ [Pour aller plus loin](#)

Les spécificités des cantons de Vaud et du Jura

Le canton de Vaud propose, au niveau institutionnel, des mesures pour les «élèves à besoins particuliers». Le canton du Jura met sur pied des Sessions d'enrichissement à l'intention d'élèves reconnus comme précoces. Ces prises en charge permettent à des enfants reconnus comme «surdoués», «à haut potentiel» ou «précoces» de mener, sous la responsabilité d'un enseignant spécialisé, diverses activités axées sur la prise en compte de leur spécificité, et sur leur meilleure intégration dans le cadre des classes ordinaires. Les enfants sont regroupés une fois par semaine pendant une matinée.

Pour en savoir plus:

→ www.vd.ch

→ www.jura.ch (PDF)

Le canton de Neuchâtel propose au cas par cas un appui avec projet personnalisé et une aide à l'intégration pour les enfants à HP.

Tous les cantons proposent de la formation continue :

Les cours ont pour but de sensibiliser les enseignants aux spécificités et aux besoins des élèves à haut potentiel ainsi que d'élaborer des outils pédagogiques utilisables en classe.

Sont abordés dans le(s) cours

- Les différents profils d'élèves à HP, leurs besoins et éventuelles difficultés
- La découverte et l'élaboration de différentes mesures pédagogiques (différenciation, approfondissement, enrichissement, accélération), tout en tenant compte des ressources personnelles de l'enseignant.
- L'identification des difficultés d'apprentissage de l'élève et l'apport d'une aide spécifique.
- La collaboration avec les partenaires éducatifs (parents, psychologues, enseignants spécialisés).

Pour en savoir plus

→ www.hep-bejune.ch

→ www.ne.ch

→ www.vd.ch

→ icp.ge.ch

→ www.hepvs.ch

→ www.hepfr.ch

**Possibilités
d'encourage-
ment extra-sco-
laire**

5

Le cours Euler est un cours de mathématiques conçu pour les enfants romands à très haut potentiel, comme complément au cursus scolaire classique.

Il est ouvert aux enfants des 6^{ème} et 7^{ème} années (8 et 9^{ème} Harnos) scolaires des cantons romands. Dans des cas **exceptionnels**, sont aussi acceptés des enfants qui terminent leur 5^{ème} année scolaire, mais font preuve d'un talent mathématique hors du commun, et aussi des enfants qui terminent leur 8^{ème} année scolaire, s'ils sont capables de combler leurs lacunes pour entrer directement en deuxième année de notre programme.

→ [Pour en savoir plus](#)

Il se tient à Thoune un Forum national d'encouragement des jeunes talents (STF). A l'enseigne de «La science appelle les jeunes», une centaine de jeunes de toute l'Europe se rassemble autour du thème «L'avenir de la santé». Ce sera pour eux l'occasion de rencontrer des personnalités marquantes, telles que Kofi Annan, Severin Schwan, directeur médical, ou le docteur Christian Wenk. Le dernier forum s'est tenu du 5 au 8 septembre 2011. Organisateur: La science appelle les jeunes. Lieu: centre de Gwatt à Thoune.

→ [Pour en savoir plus](#)

Adresses de référence concernant les HP

6

Il existe des associations de parents ainsi qu'une association de personnes intéressées par le sujet qui propose diverses prestations, autant pour les parents et les enfants que pour les enseignants.

L'ASEP propose principalement des activités pour les familles.

→ [Pour en savoir plus](#)

L'Association collectif-hp propose aussi de la formation

→ [Pour en savoir plus](#)

Informations complémentaires

7

Sources

- Tous les liens référencés directement dans le document
- Sous la direction de Sylvie Tordjman (2005), *Enfants surdoués en difficultés. De l'identification à une prise en charge adaptée*, Edition Presse universitaire de Rennes
- Sous la direction de M. Bergès-Bounes , S. Calmettes-Jean (2006), *La culture des surdoués ?*, les cahiers du JFP, Edition érès
- Adda & Catroux (2003), *L'enfant doué. L'intelligence réconciliée*. Editions Odile Jacob.
- Feuilletés à thèmes de l'association Collectif hp
→ www.collectif-hp.ch

Généralités sur les enfants à HP

- *L'enfant surdoué. L'aider à grandir, l'aider à réussir*. Jeanne Siaud-Facchin (2002), Editions Odile Jacob.
- *Et si elle était surdouée?* Doris Perrodin-Carlen (2006-7) Editions CSPS (Centre suisse de pédagogie spécialisée)
- Mais où est le mode d'emploi pour cet enfant Françoise Selhofer - Monica Saurma (2010) Editions Publibook

Généralités sur les adolescents à HP

- «*Des yeux qui pétillent...*» Marie Asper-Brack(2005) Editions CSPS (Centre suisse de pédagogie spécialisée)

Généralités sur l'enseignement

- *Un cerveau pour apprendre ... différemment* David A. Sousa (2006) Ed Chenelière éducation
- *Scolariser l'élève intellectuellement précoce* Suzan Winebrenner (2007) Editions Dunod

Littératures recommandées

Romans et autres livres pour tous sur le sujet

Livres d'images

- *Pardon, je suis un ornithorynque tout simplement* «. Desmazures et Michaut (1988), Editions Grasset Jeunesse. . L'ornithorynque s'installe au bord d'un étang, mais il n'est pas accepté par les autres animaux à cause de son nom trop compliqué. Il va apprendre à vivre un peu à part, mais heureux avec ses confitures et ses livres d'images...

Romans pour enfants

- *Monelle et les Autres*. Brisac (2002), Edition : Neuf de l'école des loisirs. Monelle a un prénom original, un an d'avance, dix centimètres de plus que la moyenne, pas d'amies dans sa classe de cinquième du collège Kortchak, une passion folle pour le latin et ses merveilles étymologiques, des chagrins violents et sincères quand elle voit des fautes d'orthographe. Elle va jouer au cancre pour se faire accepter, puis lancer un projet qui motivera un groupe d'amis...
- *Les philo-fables*. Piquemal et Lagautrière (2003), Editions Albin Michel Des fables à lire aux et avec les enfants, sur de nombreux thèmes qui touchent tout le monde, avec des propositions d'activités à faire avec les enfants. Pour explorer les émotions.
- *J'aime pas la poésie!* Creech (2003), Editions FolioCadet Pour éveiller la créativité par les mots...
- *Matilda*. Roald Dahl (1999), Folio Junior À cinq ans, Matilda a déjà tout lu, de Dickens à Steinbeck. En fait, elle est dotée d'un QI surdimensionné, mais personne ne s'en rend compte, surtout pas ses parents, bêtes et méchants, ni sa directrice d'école, la malveillance incarnée. Seule son institutrice la comprend. Le génie de Matilda va lui donner des pouvoirs surnaturels qui

seront l'instrument de sa vengeance... Une histoire à la fois cocasse et grinçante: c'est là la patte de Roald Dahl. Pour apprendre à rire jaune avec de l'humour noir.

- *e=mc2 mon amour*. Patrick Cauvin (1977), Livre de Poche. Une histoire d'amour entre deux surdoués âgés de onze ans. Aventure garantie...

Pour les adolescents

- *Pas envie d'aller à l'école*. G. Longhi, A. Morris (2004), Edition de la Martinière jeunesse, Paris Pour les ados, très bien fait.
- *Le Vol de Pégase*. tome 1: Le galop d'essai, Anne McCaffrey (1992), Presses Pocket. Une série de romans fantastiques qui mettent en scène des personnages «surdoués»...

Education, enseignement

- Ajuriaguerra de, J. (1974). L'enfant et l'école. In *Manuel de Psychiatrie de l'Enfant*, Paris: Masson.
- Amen, J. (2000). *L'abandon scolaire. On fait aussi cela à l'école*. Sherbrooke: GGC.
- Asper-Brack Marie (2005), «*Des yeux qui pétillent..., l'identification et les difficultés scolaires des jeunes à haut potentiel*», Lucerne: Secrétariat suisse de pédagogie curative et spécialisée.
- Bautier, E. & Rochex:, J.Y. (1998). *L'expérience scolaire des nouveaux lycéens: démocratisation ou massification?* Paris: Armand Colin.
- Bersier, M. , Beckers, V. & Addor, N. (2000). Les multiples causes de l'échec ou de la réussite scolaire des surdoués: un essai d'explication. In D. Wolf (Ed.), *L'accompagnement des enfants surdoués un défi à la mode ?*, Lucerne: Secrétariat suisse de pédagogie curative et spécialisée.

- Bert, J. (2000). *L'échec scolaire chez les enfants dits «surdoués »*. Auto-édition
- Bonvalot, G. (1994), Définition du projet en vue de son utilisation dans la champ de l'autoformation, in *Le projet en éducation et en formation*. Cahiers Binet-Simon, n° 638, 1994, 1
- Champy, P. et Etévé C. (1998), *Dictionnaire encyclopédique de l'éducation et de la formation*, 2e éd.. Paris: Nathan Université.
- Charlot, B. (1997). *Du rapport au savoir: éléments pour une théorie*. Paris: Anthropos, Poche Education.
- Hart, F. (1991). *Les Doués à l'école*. Montréal: Agence D'Arc.
- INETOP / CNAM (2000), *Le traitement des surdoués dans les systèmes éducatifs*. Rapport rédigé à la demande du Cabinet du Ministre de l'Education nationale (Lettre du 4 mai 2000), Paris: INETOP / CNAM
- Legendre, R (1993), *Dictionnaire actuel de l'éducation*, 2e éd. Paris: Guérn ; Montréal: ESKA
- Louis (2002), *Mon enfant est-il précoce? Comment l'aider et l'intégrer en famille et à l'école*. InterEditions.
- Louis et Ramond (2007), *Scolariser l'élève intellectuellement précoce*. Editions Dunod
- Massé, L. (2001). Adaptation socio-affective des élèves doués et relations avec les pairs. *Revue canadienne de psychoéducation*, 30; (1),15-37.
- Montandon, C. (1997). *L'éducation du point de vue des enfants*. Paris: L'Harmattan.
- Nirnal, P., Lhayé, W, Pourtois, J-P. (2000). *Logiques familiales d'insertion sociale*. Bruxelles: Deboeck.

- Nordmann (2001) *Quelle pédagogie pour les enfants à haut-potentiel? L'expérience de l'Ecole de la Garanderie*. (16, Av. Eugène Rambert, 1005 Lausanne. Tél. 021/721.40.50)
- Pemartin, D., & Legres, J. (1988). *Les projets chez les jeunes*. Issy-les-moulineaux, EAP.
- Poirier Proulx, L. (1999). *La résolution de problèmes en enseignement: cadre référentiel et outils de formation*. Bruxelles: De Boeck.
- Raynal, F. et Rieunier, A. (1998). *Pédagogie: dictionnaire des concepts clés, apprentissage, formation, psychologie cognitive*. 2e éd. revue et corrigée, Paris: E.S.F.
- Revol, O. (2006), *Même pas grave! L'échec scolaire, ça se soigne*. Paris: Lattès
- Vassilet, J. (1988), *La pédagogie du projet en formation Jeunes et Adultes*. Paris: Chronique sociale.

Association suisse:

- www.asep-suisse.org
- www.avpehp.ch
- www.collectif-hp.ch

Haut potentiel en Europe et dans le monde en français

- douance.be: association belge des personnes à HP, extrêmement bien documenté
- [ANPEIP: Association Nationale pour les Enfants Intellectuellement Précoces \(France\)](#)
- [AFEP Association Française pour les Enfants Précoces](#)
- [AE-HPI: Association pour l'Epanouissement des Enfants à haut potentiel Intellectuel \(France\)](#)
- www.douance.org: Un site canadien sur le haut potentiel

Liens

educa.ch

Institut suisse des médias pour la formation et la culture
Erlachstrasse 21 | Case postale 612 | CH-3000 Berne 9

info@educa.ch | www.educa.ch